



Piano comunale delle spiagge libere di Napoli

Maggio 2020

Premessa

La redazione del presente piano spiagge intende rispondere alle necessità scaturite dalla contingente situazione di emergenza Covid-19 al fine di migliorare e regolamentare la fruibilità delle attività turistiche che si svolgono sulle spiagge libere afferenti al demanio marittimo per evitare assembramenti e rispettare il distanziamento sociale.

Inquadramento normativo

Il DPCM del 17 maggio 2020 all'art.1 prevede misure urgenti di contenimento del contagio sull'intero territorio nazionale, in particolare al comma 1, lett. mm) indica le misure da applicare per una corretta fruizione delle spiagge. Si precisa che per le spiagge di libero accesso deve essere in ogni caso assicurato il mantenimento del distanziamento sociale, garantendo comunque la distanza interpersonale di sicurezza di un metro, secondo le prescrizioni adottate dalle Regioni, idonee a prevenire o ridurre il, rischio di contagio, tenuto conto delle caratteristiche dei luoghi, delle infrastrutture e della mobilità.

L'Ordinanza del Presidente della Regione Campania n.50 del 22 maggio 2020 *"Ulteriori misure per la prevenzione e gestione dell'emergenza epidemiologica da COVID-19. Ordinanza ai sensi dell'art.32, comma 3, della legge 23 dicembre 1978, n.833 in materia di igiene e sanità pubblica e dell'art.3 del decreto-legge 25 marzo 2020, n.19. Disposizioni ai sensi dell'art.1, comma 16 decreto-legge 16 maggio 2020, n.33"* al comma 1.2, ha consentito a decorrere dal 23 maggio 2020 la fruizione delle spiagge a libero accesso, alle condizioni e modalità previste dai singoli Comuni.

L'allegato sub1 all'Ordinanza n.50 del 22 maggio 2020 *"Protocollo di sicurezza anti-diffusione SARS – CoV-2 per attività ricreative di balneazione e in spiaggia"* ha stabilito misure e indicazioni per la fruizione delle spiagge ad integrazione delle raccomandazioni di distanziamento sociale e igienico-comportamentali finalizzate a contrastare la diffusione di SARS-CoV-2 in tutti i contesti di vita sociale. In particolare, nell'Allegato sub 1 sono contenute precise disposizioni per le *"Spiagge libere"* volte a garantire l'opportunità di utilizzare gratuitamente gli arenili, pur rispettando il distanziamento sociale.

Le indicazioni del presente piano sono in linea con le vigenti normative urbanistica, edilizia, paesaggistica ed ambientale.

Descrizione delle principali misure adottate per la fruizione delle spiagge libere

Per l'attuazione e il controllo delle misure di contrasto del contagio, al fine di evitare assembramenti e rispettare il distanziamento sociale, si è prevista un'attività di sensibilizzazione, oltre che con gli strumenti tradizionali, anche, attraverso social media e i canali istituzionali utilizzati dall'Amministrazione comunale, volta a favorire un comportamento corretto e consapevole da parte dell'utenza.

Nel definire puntualmente le modalità di accesso e di fruizione delle spiagge si è tenuto conto delle specifiche caratteristiche delle spiagge, della loro localizzazione e dei flussi dei frequentatori nei diversi periodi della stagione balneare.

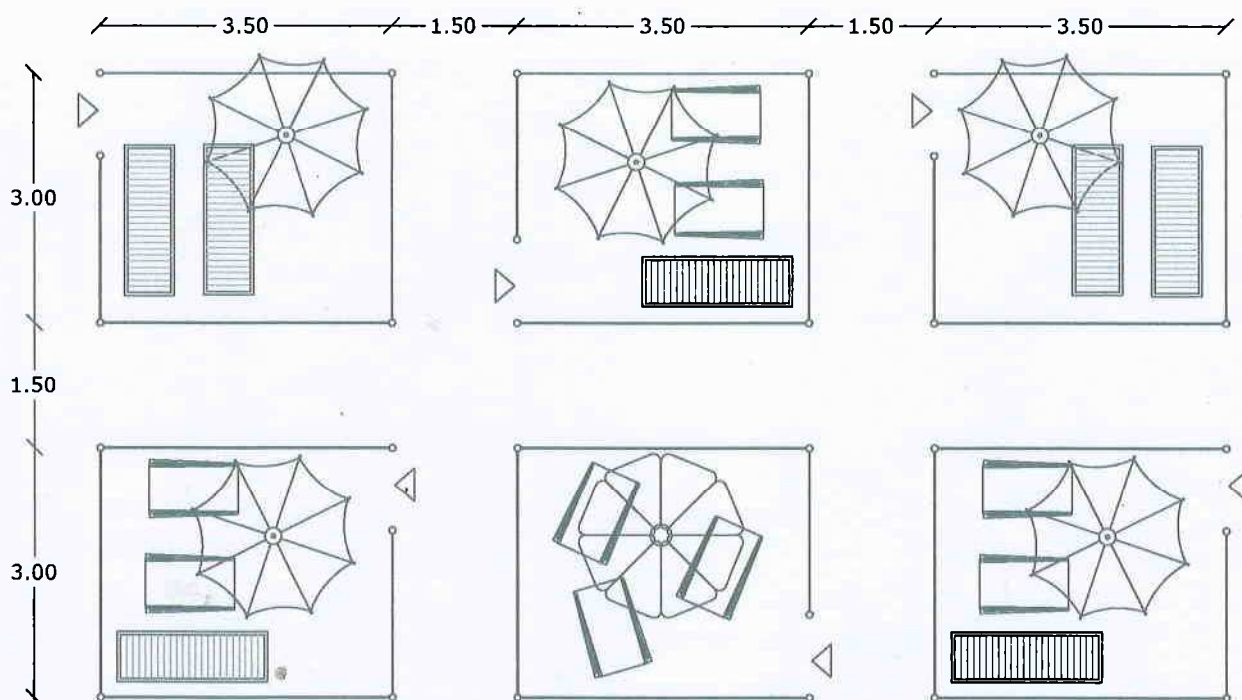
Le spiagge oggetto del presente piano sono:

1. Lido comunale Bagnoli
2. Spiaggia della Gaiola
3. Spiaggia delle Monache
4. Largo Sermoneta
5. Rotonda Diaz
6. Spiaggia I e II vico Marina San Giovanni
7. Boccaperti San Giovanni

Per ognuna delle spiagge sopra indicate, si posizioneranno, in corrispondenza dei principali punti di accesso, appositi cartelli in diverse lingue contenenti le norme di comportamento da adottare in spiaggia al fine di assicurare il distanziamento sociale di almeno un metro ed evitare assembramenti; mappatura degli spazi disponibili e della capienza massima della spiaggia; indicazioni sulle eventuali attrezzature comuni presenti (servizi igienici, beverini, docce); indicazione dei punti di accesso e di uscita.

Per favorire il contingentamento degli spazi, è stato mappato il perimetro di ogni allestimento per permettere agli utenti un corretto posizionamento delle varie attrezzature (sedie, lettini, ombrelloni, sdraio) nel rispetto del distanziamento ed al fine di evitare assembramenti.

In particolare, ciascuno spazio o modulo definito è di forma rettangolare delle dimensioni di 3 m per 3,50 m, per un'area complessiva di 10,5 mq, con un distanziamento tra i moduli pari a 1.50 m, garantendo una distanza dalla battigia maggiore o uguale ai 5 m. Si prevedono percorsi differenziati per l'entrata e l'uscita e, a seconda della quantità dei moduli presenti nelle singole spiagge, dei corridoi di larghezza 3 m per raggiungere la battigia evitando contatti ravvicinati e comunque mantenendo la distanza di almeno un metro tra le persone. Ciascun modulo potrà ospitare 2/3 persone per garantire la distanza minima di 1,5 metri l'una dall'altra, e fino ad un massimo di 5 persone per le persone che in base alle disposizioni vigenti non siano soggette al distanziamento interpersonale (detto ultimo aspetto afferisce alla responsabilità individuale), ovvero appartenenti allo stesso nucleo convivente.



La mappatura sino ad ora descritta ha consentito di individuare il numero massimo di capienza di ciascuna spiaggia, così come si riporta nella tabella seguente:

<i>Spiaggia</i>	<i>Numero moduli previsti</i>	<i>Capienza massima</i>
Lido comunale Bagnoli	159	795
Spiaggia della Gaiola	15	75
Spiaggia delle Monache	78	390
Largo Sermoneta	27	135
Rotonda Diaz	160	800
I e II vico Marina San Giovanni	99	495
Boccaperti San Giovanni	190	950
Totale	728	3.640

Per ognuna delle 7 spiagge inserite nel piano, saranno assicurate le opportune misure di pulizia e di igienizzazione delle attrezzature comuni come ad esempio i servizi igienici, ove presenti.

La gestione e la sorveglianza potranno essere svolte utilizzando personale adeguatamente formato, valutando altresì la possibilità di coinvolgimento della protezione civile, di associazioni di volontariato, soggetti del terzo settore, etc., anche al fine di informare gli utenti sui comportamenti da seguire, nonché per assicurare le misure di distanziamento interpersonale in tutte le attività sull'arenile ed in acqua.

Di seguito si riportano le schede descrittive delle soluzioni previste per le 7 spiagge libere del Comune di Napoli, secondo il seguente ordine:

1. Lido comunale Bagnoli
2. Spiaggia della Gaiola
3. Spiaggia delle Monache
4. Largo Sermoneta
5. Rotonda Diaz
6. Spiaggia I e II vico Marina San Giovanni
7. Boccaperti San Giovanni



Superficie spiaggia: 7.500 mq

Spazi 3x3,5 m: N.159 (n.3 persone e fino a un massimo di 5 se dello stesso nucleo familiare)

Capienza massima: 795 PERSONE

▲ Entrata

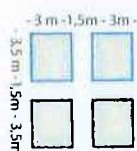
▼ Uscita

● Cartelloni informativi

● Servizi igienici

● Docce

● Fontanine



Schema tipo di distribuzione degli spazi di 10,5 mq

SPIAGGIA DELLA GAIOLA



Superficie spiaggia: 550 mq, spiaggia - 550 mq banchina

Spazi 3x3,5 m: N.15 (n.3 persone e fino a un massimo di 5 se dello stesso nucleo familiare)

Capienza massima: 75 PERSONE

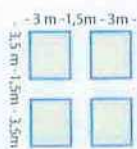
▲ Entrata

▼ Uscita

● Cartelloni informativi

● Servizi igienici

● Docce



Schema tipo di distribuzione degli spazi di 10,5 mq

SPIAGGIA DELLE MONACHE



Superficie spiaggia: 3.300 mq

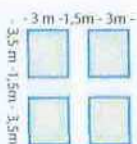
Spazi 3x3,5 m: N.78 (n.3 persone e fino a un massimo di 5 se dello stesso nucleo familiare)

Capienza massima: 390 PERSONE

▲ Entrata

▼ Uscita

● Cartelloni informativi



Schema tipo di distribuzione
degli spazi di 10,5 mq



Superficie spiaggia: 1.000 mq

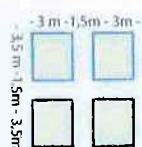
Spazi 3x3,5 m : N. 27 (n.3 persone e fino a un massimo di 5 se dello stesso nucleo familiare)

Capienza massima: 135 PERSONE

▲ Entrata

▼ Uscita

● Cartelloni informativi



Schema tipo di distribuzione degli spazi di 10,5 mq

ROTONDA DIAZ



Superficie spiaggia: 5.700 mq

Spazi 3x3,5 m: N.160 (n.3 persone e fino a un massimo di 5 se dello stesso nucleo familiare)

Capienza massima: 800 PERSONE



Entrata



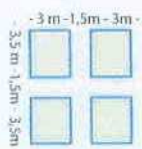
Uscita



Cartelloni informativi



Docce



Schema tipo di ditribuzione degli spazi di 10,5 mq



Superficie spiaggia: 6.000 mq (I) 1.300 mq (II)

Spazi 3x3,5 m: N. 90 (I) + 9 (II) (n.3 persone e fino a un massimo di 5 se dello stesso nucleo familiare)

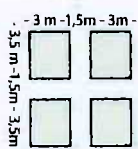
Capienza massima: 450 (I) + 45 (II)

▲ Entrata

▼ Uscita

● Cartelloni informativi

● Fontanina



Schema tipo di distribuzione degli spazi di 10,5 mq



Superficie spiaggia: 7.200 mq

Spazi 3x3,5 m: N.190 (n.3 persone e fino a un massimo di 5 se dello stesso nucleo familiare)

Capienza massima: 950 PERSONE

▲ Entrata

▼ Uscita

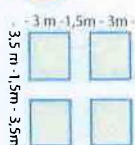
● Cartelloni informativi



Servizi igienici



Docce



Schema tipo di distribuzione
degli spazi di 10,5 mq

Al fine di individuare e incrementare i servizi e le attrezzature accessibili necessarie per la fruizione dell'arenile di via Boccaperti e per ridurre al minimo l'incidenza dell'intervento realizzabile nel rispetto dei vincoli e degli habitat presenti, si è proceduto all'individuazione di un locale già esistente facente parte delle strutture che costituiscono l'impianto di sollevamento acque reflue di San Giovanni a Teduccio (così come risultante dalla riconversione dell'ex impianto del Consorzio di depurazione) attualmente gestito dall'azienda speciale ABC Napoli che opportunamente ristrutturato in sinergia con la citata azienda speciale, in breve tempo risulta idoneo ad ospitare i servizi necessari compreso docce esterne.

L'area individuata per la collocazione dei servizi e delle attrezzature pubbliche accessibili avrà accesso dall'arenile le cui caratteristiche morfologiche indicano una zona pseudo-pianeggiante con una leggera pendenza verso il mare.

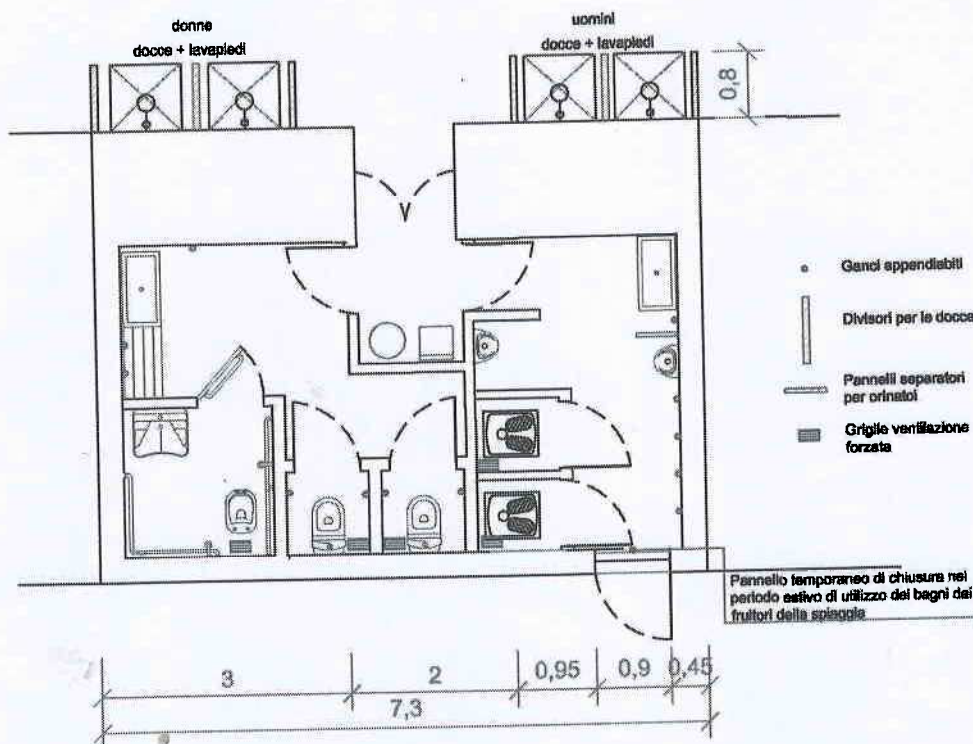
Sull'arenile non si evidenziano rilevanti formazioni vegetali in corrispondenza della futura collocazione dei percorsi.

Descrizione del locale servizi

Il locale servizi (attualmente fruibile dalla parte interna dell'impianto di sollevamento) sarà dotato di un unico ingresso lato spiaggia-mare in cui è previsto il presidio e da cui si accede:

- alla zona spogliatoi/wc donne che ha al suo interno un antibagno con panchetta per fasciatoio, lavabo ed appendini, un bagno completamente accessoriato per le persone disabili e due wc donna con vaso a sedere;
- alla zona spogliatoi/wc uomini che ha al suo interno un antibagno con appendini, 2 orinatoi e due bagni alla turca.

Il tutto come meglio descritto nel grafico che segue.



Il locale servizi è già dotato di un sistema di raccolta dei reflui, di rete di distribuzione dell'energia elettrica e di rete di adduzione dell'acqua potabile. Esternamente al locale, ma addossato alle sue pareti nel prospetto verso il mare, si collocheranno le docce con lavapiedi.

L'intervento si realizzerà fornendo un passaggio agevole fino al mare con l'obiettivo di creare una struttura accessibile ai disabili, minimamente invasiva rispetto all'habitat naturale e con un carattere di uso temporaneo. Infatti, terminata la stagione balneare le docce esterne verranno smontate e riposte in deposito, l'accesso dal mare verrà chiuso e si riapre quello originario dal lato interno ex consorzio.

Il presente piano è stato redatto dal Gruppo di lavoro per la definizione dei "Piani comunali delle spiagge libere" nonché di ipotesi di allestimento delle scogliere, costituito con Disposizione del D.G. n. 15 del 27/05/2020 e composto da:

- Arch. Salvatore IERVOLINO
- Ing. Gaetano BIANCO
- Arch. Renata CIANNELLA
- Arch. Daniela BUONANNO
- Arch. Anna SCOTTO DI TELLA
- Ing. Angiolina PANICO
- Geol. Vincenzo CIMMINO